

ДЕРЖИМ МАРКУ

ПРЕДПРИНИМАТЕЛИ РАЗВИВАЮТ МЕСТНЫЕ БРЕНДЫ И НАХОДЯТ НОВЫЕ РЫНКИ СБЫТА



Продукция со знаком качества «Сделано в Липецкой области» выходит на российский рынок. Развиваться новым предприятиям помогают федеральные и региональные программы поддержки малого и среднего бизнеса.

Учёба как работа

Одна из липецких историй успеха — швейный цех предпринимателя Ксении Ермоловой. Производство бизнес-леди открыла в прошлом году.

— После 16 лет работы по найму и при наличии трёх высших образований я поняла, что хочу работать на себя, — делится Ксения. — Прошла обучение по программе одного из интернет-магазинов 2,5 года назад. И начала строить собственный бизнес как куратор курса по теме маркетплейсов. Сама торговала на площадке и обучала других. Параллельно разрабатывала свои модели. Отшивала небольшие коллекции — для Липецка и Москвы. Постепенно сформировался дружный сильный коллектив.

Со временем, укрепив позиции на рынке и получив достаточно опыта, Ксения Ермолова стала подрядчиком центра «Мой бизнес» по выходу как раз на маркетплейсы.

Сшила себе бизнес

Вектор развития бизнеса Ксении изменило знакомство с Липецким областным фондом поддержки МСП. Там она узнала о займе «Старт» для молодых предпринимателей, которые на рынке меньше года. Ксения взяла 1 млн рублей под 1% годовых. Начинающую бизнес-леди в этом решении поддержали коллеги. Да и сама она подчитала, что на свои средства открыться стало бы дороже.

— На тот момент у меня было всего две недели, чтобы воспользоваться предложением, — рассказывает девушка. — Иначе моё ИП по срокам открытия уже не подходило бы под условия программы. Я успела заскочить практически в последний вагон. Накануне Нового года получила заёмные средства. У нашей команды на тот момент уже был «якорный клиент», для которого мы отшивали партии одежды. Эта модель бизнеса

« ФЕРМЕРСКИЕ ПРОДУКТЫ ОТЕЧЕСТВЕННОГО ПРОИЗВОДСТВА ВСЁ ЧАЩЕ ПОЯВЛЯЮТСЯ НА ПОЛКАХ СУПЕРМАРКЕТОВ »

более комфортная — когда и для себя, и для клиента что-то производишь. Меньше рисков и больше возможностей для развития.

От пошива до реализации

На заёмные средства Ксения арендовала помещение и закупила современное швейное оборудование. Чуть позже воспользовалась программой по регистрации товарного знака в центре «Мой бизнес» и получила субсидию от регионального управления экономического развития на возмещение затрат на маркетплейсах.

Бизнес Ксении Ермоловой социально ориентированный. Среди сотрудников — люди с ограниченными возможностями здоровья, а также «серебряного» возраста.

Сейчас в её швейном цехе трудятся пять мастериц. Есть приглашённые конструкторы и дизайнеры. Основной профиль предприятия — производство лёгкой женской одежды из натуральных тканей: платьев, брюк, пижам.

— Мои работницы всё делают своими руками — от моделирования до пошива и реализации, — говорит Ксения. — Причём портнихи сами носят одежду, которую отшивают.

Сейчас команда бренда работает над новой капсульной коллекцией в сотрудничестве с дизайнером Татьяной Хрущёвой. И в этом, пожалуй, заключается одно из преимуществ именно личного брендинга: если вы производите товар, его всегда можно доработать под запрос аудитории. С чужой продукцией так сделать не получится.

ВЫЙТИ В ПЛЮС

Объёмы готовой продукции в Липецкой области увеличиваются — это факт. Так, к маю 2023 года темп роста производства пищевой промышленности составил порядка 10%, одежды — 12%, текстиля — 55%. Основной акцент сделан на развитии местных брендов. Этому способствуют федеральные и региональные программы. К примеру, в текущем году более трёхсот бизнесменов Липецкой области получили данную помощь в центре поддержки предпринимательства «Мой бизнес». Услуги разные — от регистрации товарного знака и участия в ярмарках до сертификации товаров и выхода на маркетплейсы. Для местных производителей также предусмотрена субсидия на возмещение затрат на торговых онлайн-площадках. Поставщики товаров могут вернуть до 500 тысяч рублей. Те, кто только планирует начать собственный бизнес, могут воспользоваться региональным грантом «Лёгкий старт»: получить субсидию до полумиллиона рублей и возместить 90% своих расходов на открытие дела.

Всё по лекалу

Изделия бренда одежды Ксении Ермоловой представлены в крупных российских интернет-магазинах. При этом, как отмечает сама бизнесвумен, коллекция для маркетплейсов не подразумевает большого количества артикулов в ассортименте товаров.

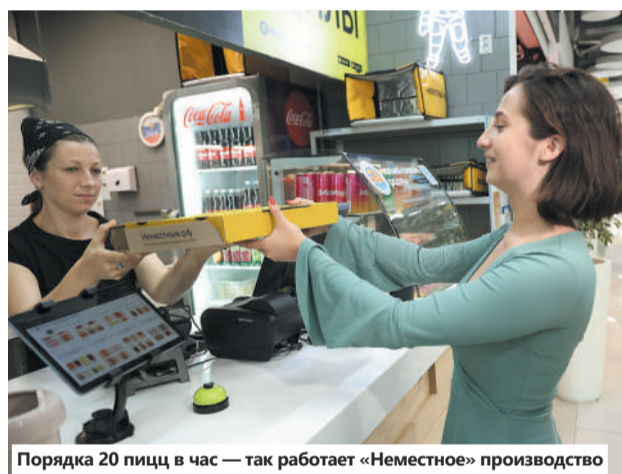
— Это, как правило, 2-3 модели, которые активно продаются, — уточняет Ксения. — Мы по этой схеме и работаем. Сейчас планируем развивать сегмент «средний плюс» — для лимитированного круга клиентов. И продавать его со временем через сайт. Уже закупили ткань. В ближайших планах — расширение производства и открытие цеха в Грязях.

— Мне нравится развиваться в швейной сфере, — делится сотрудник цеха Юлия Канина. — Я самоучка, работаю здесь и параллельно изучаю техники пошива.



В тесто и роллы обязательно нужно добавлять любовь к клиенту

38 282 субъекта МСП и **54 175** самозанятых зарегистрировано к началу июля 2024 года в Липецкой области*
174 345 человек — численность людей в сфере МСП, включая самозанятых*
 *По данным управления экономического развития Липецкой области



Порядка 20 пицц в час — так работает «Неместное» производство

Недавно прошла трёхмесячные курсы по моделированию одежды. Теперь с Ксенией будем разрабатывать лекала новых изделий.

«Неместные» стали местными

За пределами региона получила известность липецкая сеть доставки пиццы и роллов «Неместные». В 2018 году предприниматели Дмитрий Инякин и Артём Федонин открыли первую точку доставки горячей еды.

Через год к бренду присоединились партнёры из Ельца. На данный момент открыто уже 17 торговых точек (четыре собственных, 13 — по франшизе) в разных российских регионах: Московской, Ленинградской, Воронежской, Тульской и Орловской областях. Объём заказов за год только по нашему региону — более 175 тысяч.

На кухне в основном отечественное оборудование, например конвейерные печи для выпекания. Порядка 20 пицц в час — так работает «неместное» производство. К слову, сами бизнесмены это блюдо обожают. Порой лично приходят на кухню, чтобы помочь поварам с готовкой.

Нелишний миллион

Выйти на новые рынки и повысить узнаваемость бренда липецким производителям помогает субсидия на франшизу.

— Мы обращались в центр «Мой бизнес», — рассказывает Артём, — где нам посоветовали партнёрскую программу именно при покупке данной бизнес-модели. Можно вернуть до 1 млн рублей и покрыть 80% фактических затрат. Это хорошее подспорье для предпринимателей, учитывая, что у нас в планах до 2027 года открыть порядка 100 точек по России.

Колбаса по рецепту

— По-моему, у каждого ребёнка 1990-х была мечта — иметь свой колбасный цех, — признаётся председатель сельскохозяйственного кооператива «Нилан» Игорь Моисеев. — В 2016 году мы начали работу с ми-

нимального штата сотрудников и небольшого убойного цеха. Постепенно производство расширялось. Через два года открыли отделение обвалки мяса. Затем появилась коптильня. Параллельно разрабатывали натуральные рецептуры колбасных изделий, деликатесов и охлаждённого мяса. Современный покупатель привык, что колбаса обязательно должна быть с приправой. И мы нашли для нашей продукции подходящие специи, чтобы подчеркнуть вкус изделий.

Новый уровень

Сегодня кооператив — это мукомольное производство, а также предприятие полного цикла переработки мясной продукции. В ассортименте — 116 позиций. Сырокопчёные и варёные изделия, полуфабрикаты, тушёнка и даже мясные чипсы. Более 40 тонн готовых деликатесов в год отправляют по всей стране. В 2021 году бренд победил в номинации «Доверие потребителей» регионального конкурса «Лидер малого и среднего бизнеса».

— Начинали мы с объёмов в 700 кг, — объясняет Игорь. — А сейчас это полторы-две тонны готовой продукции в день. Среди постоянных покупателей — рестораны и гипермаркеты, в том числе по России. Есть небольшая сеть собственных торговых точек. Недавно заключили контракт с известной отечественной сетью розничных магазинов. Признаться, раньше российский ритейл не интересовался такими мелкими производителями, как мы. Но западные санкции сыграли на руку, и теперь фермерские продукты отечественного производства всё чаще появляются на полках супермаркетов.

Текст: Елена Мещерякова

Фото: Сергей Паршин



В сельхозкооперативе «Нилан» производят более 100 видов продукции

ГЛАВНОЕ В СТРАНЕ

КЛЮЧЕВАЯ СТАВКА



Фото: «Российская газета»

Ключевая ставка ЦБ увеличена до 18% с 29 июля. Регулятор поясняет, что эта мера необходима для того, чтобы инфляция вновь начала снижаться. «Для возвращения инфляции к цели требуется дополнительное ужесточение денежно-кредитной политики, существенно более жёсткие денежно-кредитные условия, чем предполагалось ранее», — говорится в сообщении Центрального банка. Отмечается, что в годовом выражении инфляция ускорилась до 9,2% на фоне активного роста кредитования.

Как пишет «Российская газета», ранее председатель комитета Госдумы по финансовому рынку Анатолий Аксаков спрогнозировал, что инфляция опустится до 4% в 2026 году. При этом замедляться она начнёт уже во второй половине 2024 года и продолжит в течение всего следующего года. Доцент Финансового университета при Правительстве РФ Пётр Щербаченко считает, что комбинация повышения ключевой ставки и ограничений на кредитование поможет замедлить темпы инфляции и обеспечить экономическую стабильность в перспективе.

РЕЖИМ ВЫСЫЛКИ

Госдума приняла закон о введении специального миграционного режима.

В соответствии с документом в отношении мигрантов, не имеющих права законного нахождения в России, наряду с режимами депортации и административного выдворения будет действовать новый режим — высылки.

— Необходим жёсткий контроль в сфере миграции: те, кто не соблюдает российские законы, кто утратил право на легальное пребывание в России, не должны находиться в нашей стране. Новый режим высылки будет действовать в отношении тех мигрантов, чьи документы истекли или были аннулированы, или которые совершили правонарушение, — прокомментировал председатель Государственной думы Вячеслав Володин. — Таких иностранцев будут вносить в специальный реестр, а сами они должны будут информировать о своём местоположении сотрудников полиции. Кроме того, мигранты в режиме высылки не смогут приобретать жильё или машины, брать кредиты, вступать в брак и свободно перемещаться по стране. Это позволит избежать серых и мошеннических схем легализации. А контроль правоохранительных органов за нарушителями станет строже.

При неоднократном нарушении требований контроля в отношении таких иностранцев будет уже приниматься решение о депортации. Вместе с тем упрощается и процедура принятия решения о высылке: отдельные полномочия будут переданы от судов к полиции. Кроме того, предложено уменьшить срок временного пребывания в нашей стране без визы до 90 суток в течение года вместо действующего сейчас периода в 180 дней.



Ещё больше новостей в группе газеты в ВК